

# APPROCHE A VUE

## Visual approach

Ouvert à la CAP  
Public air traffic

# PERPIGNAN RIVESALTES

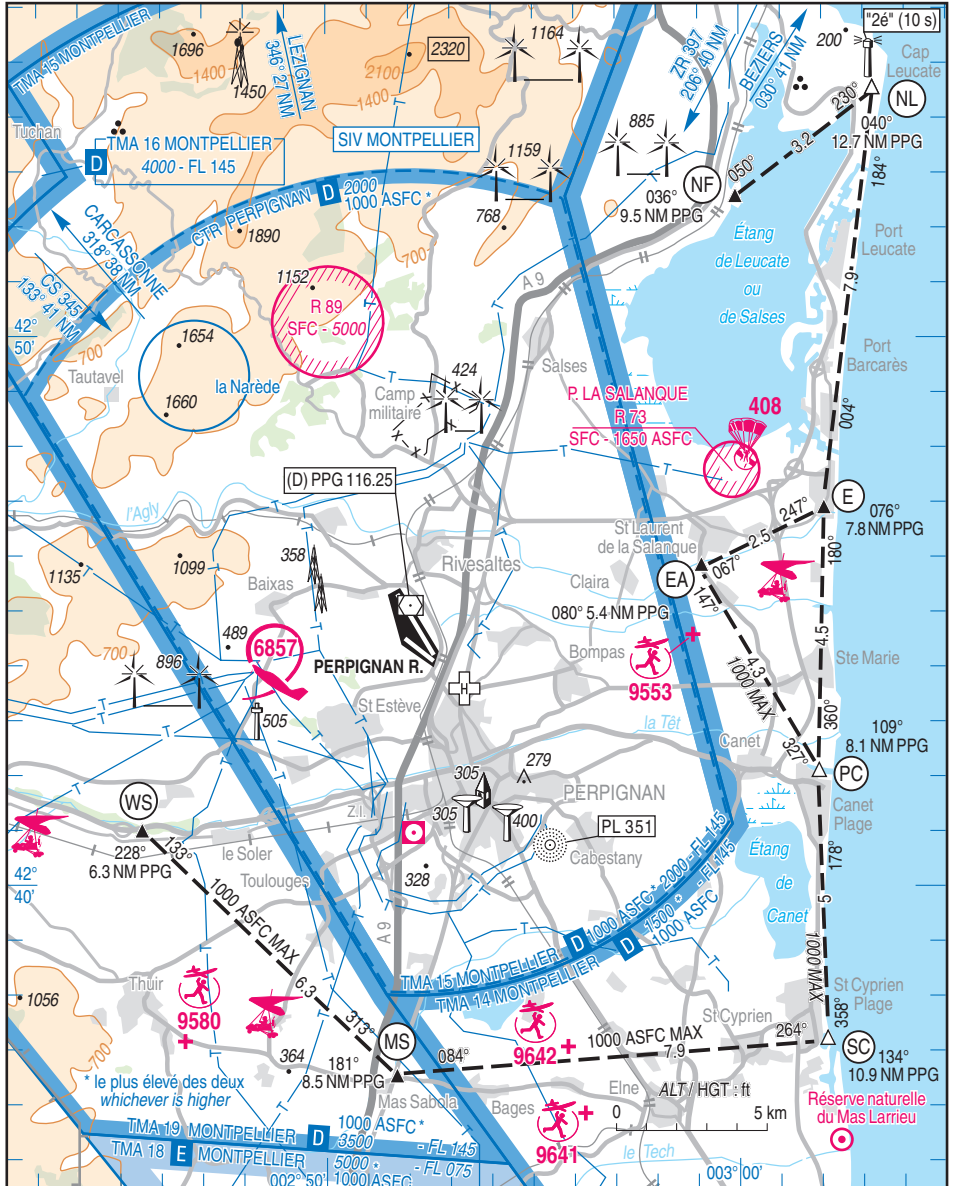
## AD 2 LFMP APP 01

28 JAN 21

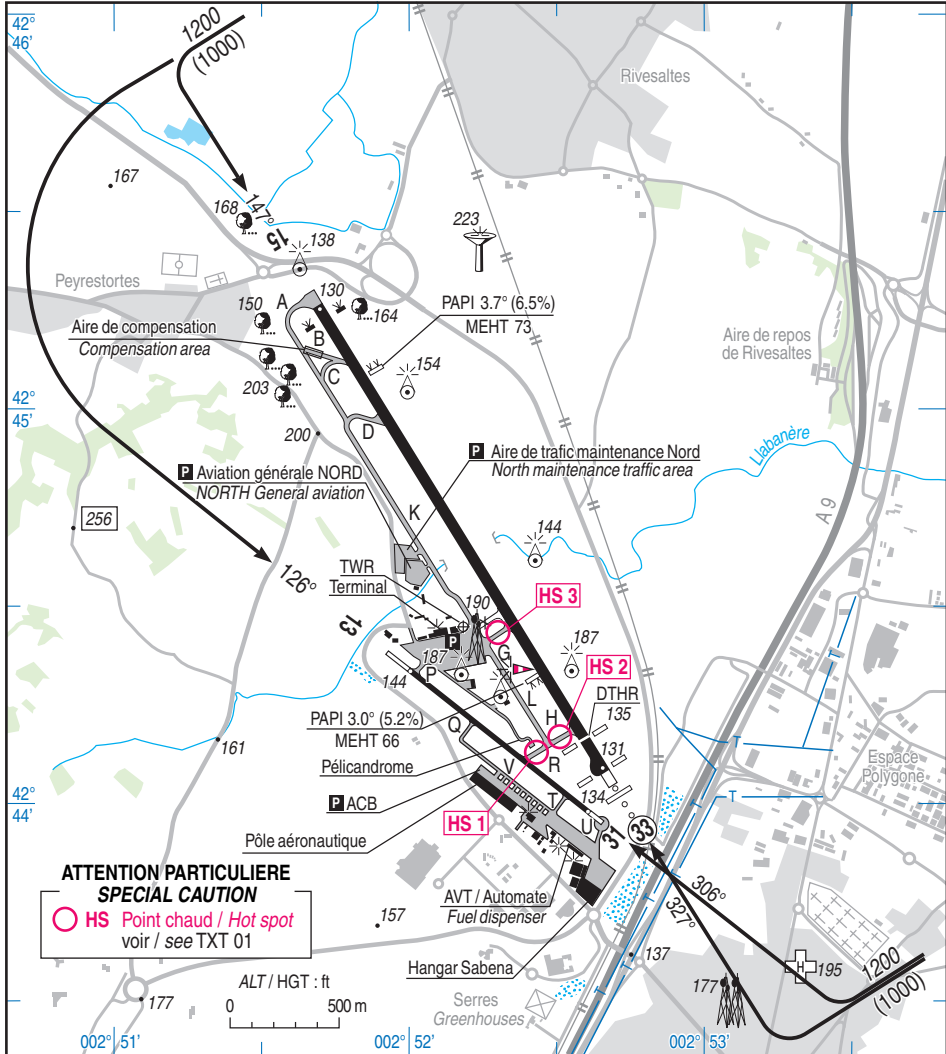
	<b>ALT AD : 144 (6 hPa)</b> LAT : 42 44 27 N LONG : 002 52 11 E	<b>LFMP</b> VAR : 1°E (20)
---	---	-------------------------------

ATIS : 127.880 ☎ 04 68 63 75 12  
 APP : MONTPELLIER Approche / Approach 130.855  
 TWR : 118.300

STAP : absence ATS 118.3 (voir/see TXT)  
 ILS/DME : RWY 33 - PL 111.75



28 JAN 21



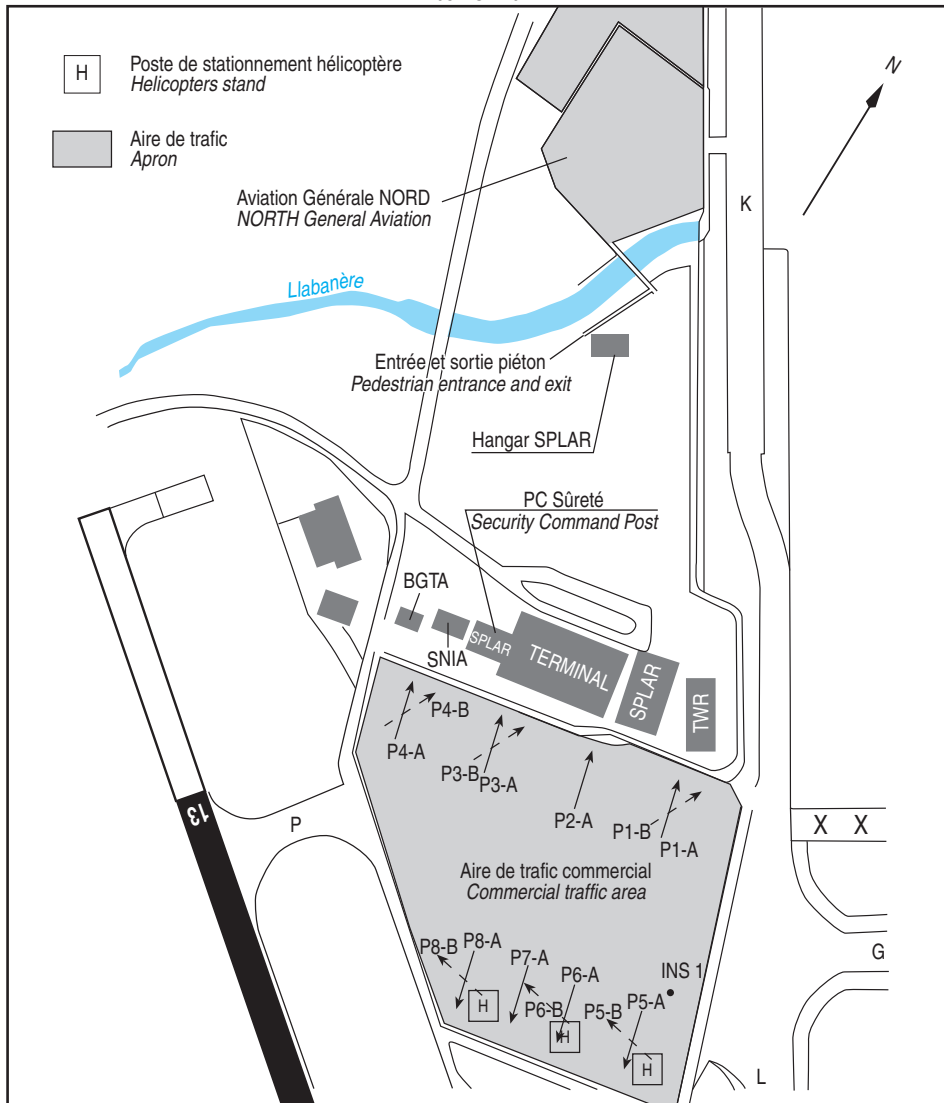
**ATTENTION PARTICULIERE**  
**SPECIAL CAUTION**  
○ **HS Point chaud / Hot spot**  
voir / see TXT 01

RWY	QFU	Dimensions <i>Dimension</i>	Nature <i>Surface</i>	Résistance <i>Strength</i>	TODA	ASDA	LDA
15 33	147 327	2500 x 45	Revêtue <i>Paved</i>	60 F/C/W/T	2500 2500	2570 2500	2500 2330
13 31	126 306	1085 x 20	Revêtue <i>Paved</i>	22 F/C/W/T	1085 1085	1169 1209	1085 1085

**Aides lumineuses :**  
PCL : (voir TXT)  
HI ligne APCH RWY 33  
HI/BI RWY 33/15  
BI RWY 15 : Seuil et extrémité

**Lighting aids :**  
PCL : (see TXT)  
LIH APCH line RWY 33  
LIH/LIL RWY 33/15  
LIL RWY 15 : THR and end

05 NOV 20



Pour tous les ACFT non basés, sauf vols d'urgence, PPR PN 24HR obligatoire sur <https://www.mydz.fr/> ou Service Traffic :  
 TEL : 04 68 52 60 73, ou E-mail : [operations.perpignan@aeroports-laregion.fr](mailto:operations.perpignan@aeroports-laregion.fr)

Stationnement des hélicoptères exclusivement sur postes P5, P6 ou P8.

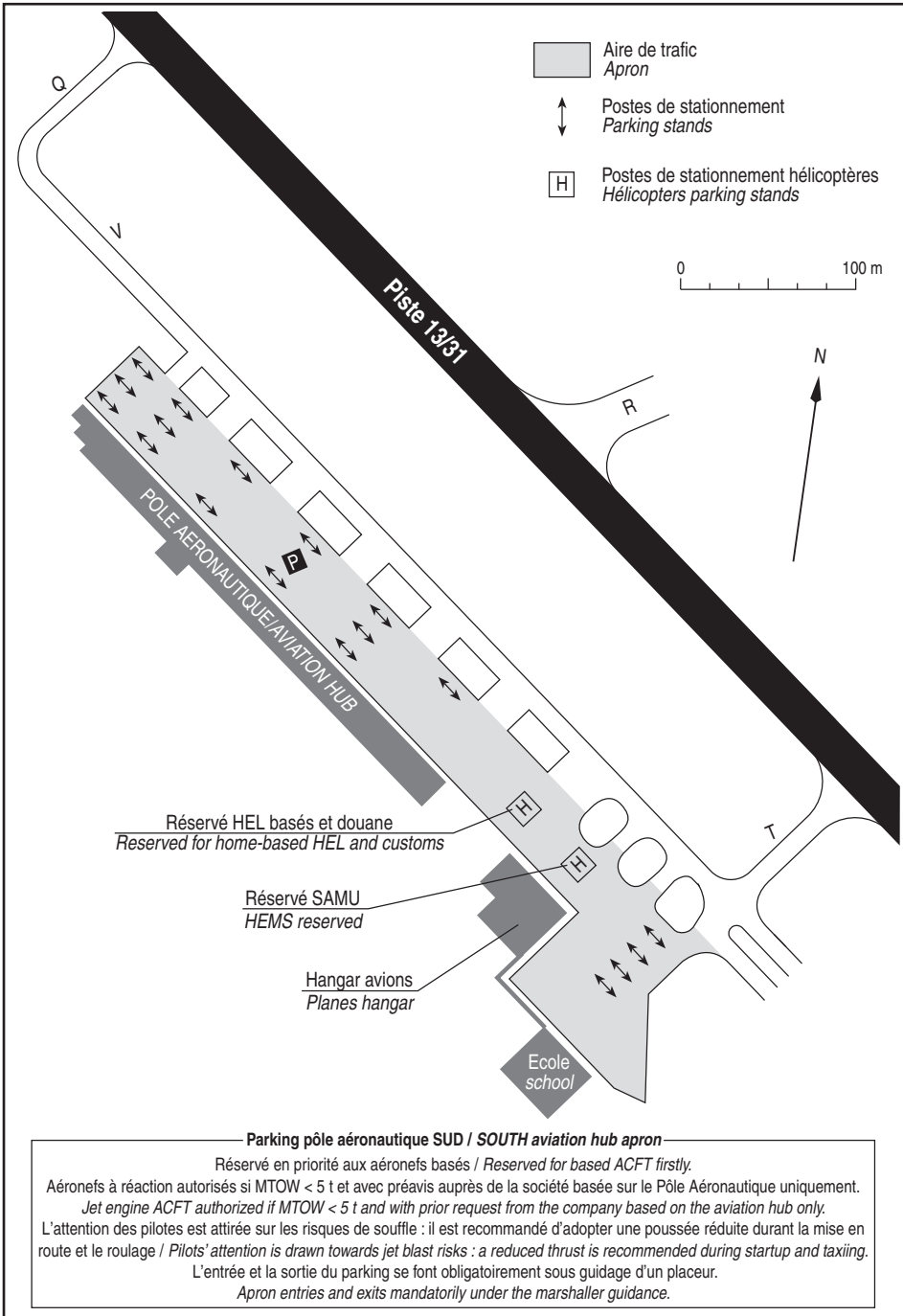
Parking Aviation Générale NORD : stationnement systématique des aéronefs de masse < 5.7t et/ou d'envergure < 16m.  
 Interdit aux jets et aux hélicoptères. Sortie par tourniquet vers parc auto obligatoire. Entrée au même endroit (porte à digicode)  
 avec code transmis par l'exploitant après paiement. Si paiement sur place, demander Service Traffic dans le terminal.

*Parking : for all non home-based ACFT, except for emergency flights, PPR PN 24 HR mandatory on <https://www.mydz.fr/> or Traffic  
 Service : TEL : 04 68 52 60 73, or E-mail : [operations.perpignan@aeroports-laregion.fr](mailto:operations.perpignan@aeroports-laregion.fr)*

*Helicopter parking only on stands P5, P6 or P8.*

*NORTH General Aviation apron : systematic parking for all ACFT weighing less than 5.7 t and/or whose wingspan < 16 m.  
 Prohibited to jets and helicopters. Exit by revolving door towards car park mandatory. Entrance at the same place (door with code)  
 with code sent by operator after payment. If payment on place, ask for Traffic Service in the terminal.*

05 NOV 20



## PERPIGNAN RIVESALTES

### Consignes particulières / *Special instructions*

#### Conditions d'utilisation de l'AD

AD réservé aux ACFT munis de radio.

VAV interdit .

Utilisable par les ULM multiaxes.

Piste 15/33 limitée par vent traversier :

- Supérieur à 25 kt (piste sèche).
- Supérieur à 20 kt (piste mouillée).

#### Dangers à la navigation aérienne

Site susceptible d'être envahi en quelques minutes par la brume de mer.

L'attention des pilotes est attirée par la présence d'une hélistation hospitalière en terrasse, située sous la finale 33, utilisable de jour et de nuit (activité annoncée sur A/A 118.3).

Fort concentration d'oiseaux aux abords et sur l'aérodrome du 15 septembre au 1er février.

Survol de la "La Narède" dangereux en dessous de 3600 ft AMSL (2600 ft ASFC) : tirs d'explosifs.

Activité de voltige (N° 6857) : Axe N-NW/S-SE de 3 NM de longueur centré sur 42°43'54"N - 002°48'33"E, 2700 AMSL / 4200 AMSL, HJ, pendant HOR ATC Perpignan uniquement. Activité réservée aux pilotes autorisés selon protocole.

← **Pour tous les hot spots** : Afin d'éviter les incursions sur piste, vigilance visuelle et écoute fréquences accrues, collationnement exigé avant de pénétrer sur piste.

**HS1 renforcé** : Après virage à droite en bout de LIMA, temps de roulage sur TWY ROMEO très court.

**HS2 et HS3** : Points d'attente situés sur un TWY très court, réduisant le temps de roulage.

#### Procédures et consignes particulières

##### Circuits :

- Circuit en vol basé sur la RWY 15/33. L'autorisation d'utiliser la RWY 13/31 est donnée par le CTL en fin de vent arrière.

- Circuit dans l'Ouest sur clairance ATC :

- En basse hauteur, 500 ft MNM, sur clairance ATC.

- Sauf clairance contraire du contrôle les virages après décollages s'effectuent dans le sens du circuit d'aérodrome.

#### AD operating conditions

AD reserved for radio-equipped ACFT.

Gliding activities prohibited.

Usable by multi-axis ULM.

RWY 15/33 limited by cross wind :

- More than 25 kt (dry RWY).
- More than 20 kt (wet RWY).

#### Air navigation hazards

Site likely to be covered by sea haze in a few minutes.

Pilots' attention is drawn to the presence of a terraced hospital heliport, located under final leg 33, day and night usable (activity announced on A/A 118.3).

Important bird concentration around and on the airfield from 15 th September to 1st February.

Overflying "Le Narède" below 3600 ft AMSL (2600 ft ASFC) is dangerous due to explosive shootings.

Aerobatics (NR 6857) : N-NW/S-SE axis - 3 NM length - centered on 42°43'54"N - 002°48'33"E, 2700 AMSL / 4200 AMSL, HJ, during ATC SKED Perpignan only. Activity reserved for pilots authorized by protocol of agreement.

**For all hot spots** : In order to avoid runway incursions, increased visual vigilance and frequency listening, reading back required before entering the RWY.

**Reinforced HS1** : After turning right at the end of LIMA, very short taxiing time on TWY ROMEO.

**HS2 and HS3** : Holding points located on a very short TWY, reducing taxiing time.

#### Procedures and special instructions

##### Circuits :

- Circuits based on RWY 15/33. Clearance to use RWY 13/31 is given by the CTL on late downwind leg.

- Western circuit under ATC clearance:

- For low pattern, MNM 500 ft, on ATC clearance.

- Unless otherwise instructed by air traffic control, turns after take-off will be made in the direction of the aerodrome circuit.

---

## PERPIGNAN RIVESALTES

---

### Roulage :

Attention particulière : être très attentif aux clairances de remontée de piste. Le collationnement de toute instruction avant une remontée de piste est exigé.

Taxiway C et Taxiway K entre C et G interdits aux ACFT d'envergure supérieure à 36 m.

Taxiway D interdit aux ACFT dont la MTOW est supérieure à 5,7 t.

ACFT de code D et supérieurs : demi-tours sur RWY 15/33 interdits sauf sur aire de demi-tours seuil 33.

Limitation de circulation sur les TWY Q, T et V, aux aéronefs dont la largeur hors tout du train d'atterrissage est inférieure à 5,25 m.

- TWY C et TWY K entre C et G interdits aux ACFT d'envergure > 36 m.

- TWY D interdit aux ACFT dont la MTOW est > 5,7 t.

← - TWY F et P fermés à la circulation des aéronefs.

- TWY L interdit aux ACFT d'envergure > ou égale à 52 m et/ou à une largeur hors-tout du train principal > ou égale à 9 m.

- TWY L interdit aux ACFT d'envergure > à 26 m en cas de trafic IFR sur RWY 15/33.

←

Aire de compensation : sur TWY B.

### 1 - Vols d'entraînement

Les vols d'entraînement et les essais des aéronefs de CAT C, D, E et F et des réacteurs sont soumis à l'accord préalable de l'exploitant d'aérodrome.

### Taxiing :

*Caution: keep attention to backtrack RWY clearances. Read back of all instructions before backtracking RWY is mandatory.*

*TWY C and TWY K between C and G prohibited for ACFT whose wingspan > 36 m.*

*TWY D prohibited for ACFT whose MTOW > 5.7 t.*

*ACFT code D and above : half-turns on RWY 15/33 prohibited except on half-turn area at THR 33.*

*Taxiing limitation on TWY Q, T and V, to aircraft with overall landing-gear width less than 5.25 m.*

*- TWY C and TWY K between C and G prohibited to ACFT whose wingspan is more than 36 m.*

*- TWY D prohibited to ACFT whose MTOW is more than 5.7 t.*

*- TWY F and P closed for ACFT ground movements.*

*- TWY L prohibited to ACFT whose wingspan is more or equal to 52 m and/or whose overall width of main landing-gear is more or equal to 9 m.*

*- TWY L prohibited to ACFT whose wingspan is more than 26 m in case of IFR traffic on RWY 15/33.*

*Compensation area : on TWY B.*

### 1 - Training flights

*PPR from AD operator for training flights, CAT C, D, E and F aircraft tests and jet engine tests.*

## PERPIGNAN RIVESALTES

**2 - Procédures d'arrivée, de départ et de transit dans la CTR de Perpignan : Avions / Hélicoptères**

**2 - Arrival, departure and transiting procedures in the Perpignan CTR : ACFT/ Helicopters.**

- Points de compte rendu

- Reporting points

Points	Coordonnées <i>Coordinates</i>	Noms <i>Names</i>
NL	42°54'37"N - 003°03'21"E	Phare maritime de Cap Leucate <i>Cap Leucate lighthouse</i>
NF	42°52'36"N - 002°59'55"E	Presqu'île de Port Fitou <i>Port Fitou peninsula</i>
E	42°46'44"N - 003°02'19"E	Embouchure de l'Agly <i>Agly river mouth</i>
EA	42°45'50"N - 002°59'13"E	Pont sur l'Agly entre Saint Laurent et Torreilles. <i>Bridge over Agly river between Saint Laurent and Torreilles.</i>
PC	42°42'11"N - 003°02'15"E	Entrée Port de Canet <i>Canet Harbour entrance</i>
SC	42°37'11"N - 003°02'21"E	Entrée Port de Saint-Cyprien <i>Saint-Cyprien Harbour entrance</i>
MS	42°36'30"N - 002°51'38"E	Mas Sabola échangeur D900/D612 <i>Mas Sabola road junction D900/D612</i>
WS	42°40'55"N - 002°45'33"E	Plan d'eau de Bosigues entre le Soler et Saint Féliu <i>Stretch of water of Bosigues between le Soler and Saint Féliu.</i>

### VFR de nuit

Itinéraire VFR de nuit (ENR 1.2) : Perpignan - Narbonne ALT mini 3000 ft ALT maxi FL 055. Contacter MONTPELLIER APP 130.855, 5 min avant d'entrer dans la TMA.

### Night VFR

Night VFR route (ENR 1.2): Perpignan - Narbonne ALT mini 3000 ft ALT maxi FL 055. Contact MONTPELLIER APP 130.855, 5 min before entering the TMA.

Présence de vol IFR

IFR flights in progress

DEPART / DEPARTURE		ARRIVEE / ARRIVAL	
Points de report (2) <i>Reporting (2)</i>	VIS (1)	Points de report (2) <i>Reporting (2)</i>	VIS (1)
EA / E	≥ 1500 m	E/ EA	3000 m
EA / PC	≥ 1500 m	PC/ EA	3000 m
WS/MS	> 1500 m	MS/WS	3000 m

(1) HEL : VIS > 800 m

(2) Les points de report EA et WS sont "la clairance limite" sur itinéraires, une nouvelle clairance devra être délivrée par le Contrôle pour pénétrer dans la circulation d'aérodrome.

### Transits hors espace D

Afin de s'affranchir des trajectoires IFR, le transit EA-PC-SC s'effectue à 1000 ft QNH maximum. Il est préconisé d'effectuer les autres transits côtiers à 1000 ft QNH en laissant le littoral sur le travers gauche de l'appareil.

(1) HEL: VIS > 800 m

(2) Reporting points EA and WS are "the clearance limit" on routes, further clearance must be given by air traffic service to join aerodrome traffic.

### Transits outside class D airspace

In order to avoid IFR routes, transit EA-PC-SC at 1000 ft QNH MAX. You are advised to fly, other coast-line transit at 1000 ft QNH. The coast-line being on the left hand side of the aircraft.

---

## PERPIGNAN RIVESALTES

---

### Equipement AD

PAPI calibrés selon ACFT de référence A320.

PCL : PPR auprès de l'exploitant d'aérodrome de l'AD.

STAP/PCL activable pour 15 mn après armement par 3 coups d'alternat.

STAP : paramètres disponibles : vent, RVR, base des nuages, VISI, T, DP, QNH, QFE. Autre accès au STAP TEL : 04 68 63 75 25. Absence ATS, PPR à l'exploitant d'aérodrome.

FR : 0430-0000 - EN : 0000-0430 ETE - 1HR

Equipement de surveillance du trafic : aérodrome équipé d'une visualisation radar (voir AD 1.0).

### Consignes particulières de radiocommunication

#### Panne de radiocommunication

Au départ :

- avant le décollage, ne pas décoller.
- après décollage, afficher 7600 au transpondeur, se conformer à la clairance départ pour sortir de la CTR.

A l'arrivée :

- afficher 7600,
- hors CTR (D) ne pas rentrer.
- ne pas s'intégrer dans la circulation d'aérodrome sauf cas d'urgence : dans ce cas se présenter phares allumés face à la tour venant de l'est, puis, après passage à la verticale de l'aérodrome à l'altitude de 1700 ft, possibilité de s'intégrer comme sur un terrain non contrôlé dans le circuit d'aérodrome 15/33 dans l'est.

### AD equipment

PAPI calibrated in accordance with the reference ACFT A320.

PCL: PPR from AD operator.

STAP/PCL active 15 mn after arming by 3 push on alternate button.

STAP: available data: wind, RVR, cloud base, VISI, T, DP, QNH, QFE. Other mean of STAP TEL : 04 68 63 75 25. Absence ATS, PPR from AD operator.

FR : 0430-0000 - EN: 0000-0430 SUM - 1HR

Traffic surveillance equipment: AD equipped with a radar display (see AD 1.0).

### Special radiocommunication instructions

#### Radio communication failure

Outbound flights :

- Before take off, do not take off.
- After take off, squawk 7600, leave CTR according to departure clearance.

Inbound flights :

- Squawk 7600
- Outside the CTR (D) do not enter
- Do not join AD circuit except on emergency : in that case proceed lights on, facing tower coming from east, then after flying overhead AD at altitude of 1700 ft, possibility to join AD circuit 15/33 in east as on a non controlled AD.



## PERPIGNAN RIVESALTES

### Informations diverses / Miscellaneous

Horaires sauf indication contraire / *Timetables unless otherwise specified*  
UTC HIV ; HOR ETE : -1HR / UTC WIN ; SUM SKED : -1HR

- 1 - **Situation / Location** : 4 km NNW Perpignan (66 - Pyrénées Orientales).
- ← 2 - **ATS** : LUN-VEN / MON-FRI : 0530-2130, SAM / SAT : 0530-1930, DIM / SUN : 0700-2130.  
Extension possible d'une heure annoncée sur ATIS.  
*Possible extension during one hour announced on ATIS.*
- 3 - **VFR de nuit / Night VFR** : Agréé / *Approved.*
- ← 4 - **Exploitant d'aérodrome / AD operator** : SPL AEROPORTUAIRE REGIONALE (SPLAR)  
Avenue Maurice Bellonte 66000 Perpignan  
AD : TEL : 04 68 52 60 70  
OPS : TEL : 04 68 52 60 73 - FAX : 04 68 61 36 99.  
E-mail : operations.perpignan@aeroports-laregion.fr
- 5 - **CAA** : DSAC - SUD (voir / *see* GEN).
- ← 6 - **BRIA** : BORDEAUX (voir / *see* GEN).
- 7 - **Préparation du vol / Flight preparation** : Acheminement FPL VFR / *Addressing VFR FPL* : voir / *see* GEN 12.
- 8 - **MET** : VFR: voir / *see* GEN VAC ; IFR: voir / *see* AIP GEN 3.5 ; Station : NIL.
- ← 9 - **Douanes, Police / Customs, Police** : HOR : 0700-1900 ; préavis obligatoire pour les vols extra-schengen :  
- 24 HR pour un vol en semaine,  
- 48 HR pour un vol le week-end ou les jours fériés.  
Adresser préavis exclusivement par E-mail à :  
bsi-perpignan@douane.finances.gouv.fr  
*SKED : 0700-1900 ; prior request mandatory for non-Schengen flights*  
:  
- 24 HR for a flight during the week,  
- 48 HR for a flight during weekends and public HOL.  
*Request to be sent by E-mail only :*  
*bsi-perpignan@douane.finances.gouv.fr*
- ← 10 - **AVT** : Carburant / *Fuel* : JET A1.  
100LL/AVGAS et / and UL91 par automate en zone sud, proche hangar SABENA (roulettes indispensables pour hélicoptères) / *by fuel dispenser in south area, close to hangar SABENA (necessary wheels for HEL).*  
LUN-SAM / MON-SAT : 0500-2000, DIM / SUN : 0630-2000. Autres HOR O/R avant 1900 / *Outside these SKED O/R before 1900.* TEL : 04 68 61 28 14. TOTAL AVIATION
- 11 - **RFFS** : Niveau 7 / *Level 7* :  
LUN-VEN / MON-FRI : 0500 - 2200  
SAM / SAT : 0500 - 1900  
DIM / SUN : 0630-2200.  
Autre niveau sur demande auprès de l'exploitant AD / *Other level on request from AD operator.*
- 12 - **Péril animalier / Wildlife strike hazard** : Assuré pendant HOR ATS / *Provided during ATS SKED.*
- 13 - **Hangars pour aéronefs de passage / Transient aircraft hangars** : ARELEC - TEL : 06 11 97 31 58.  
E-mail : arelec66@wanadoo.fr
- 14 - **Réparations / Repairs** : Entretien, réparations (petits avions, hélicoptères).  
*Maintenance, repairs (light ACFT, HEL).*  
AEROSMITH66 - TEL : 04 68 63 27 60.  
Aéro Service Roussillon : TEL / FAX : 04 68 52 37 93.
- 15 - **ACB** : du Roussillon TEL : 04 68 73 48 18.  
Perpignan Hélico TEL : 06 16 37 14 98.
- 16 - **Hôtels, restaurants** : Restaurants à proximité, sur AD / *Restaurants in the vicinity, on AD.*